

Часто задаваемые вопросы по лицензированию Windows Server®

Часто задаваемые вопросы по лицензированию операционных систем Windows Server на серверах HP ProLiant

Техническая документация

Содержание

Лицензирование.....	2
Различия между лицензиями разных типов	5
У меня есть лицензия OEM, и я хочу знать.....	6
Активация.....	8
Техническая поддержка	10
Программа Software Assurance.....	12
Права на использование более ранних версий.....	12
Права на обновления.....	15
Виртуализация и лицензирование OEM	16
Windows Essential Business Server 2008 (EBS)	17
Windows Small Business Server 2008.....	18
Windows Server 2008 Foundation.....	21
Клиентская лицензия.....	22
Клиентские лицензии служб терминалов и клиентские лицензии (TS-CAL/RDS CAL).....	25
Информация для продавцов	27
Справочные материалы.....	29



Мы рады ознакомить вас с руководством "Часто задаваемые вопросы по лицензированию Windows Server". В этом руководстве можно найти ответы на множество вопросов, задаваемых нашими клиентами по поводу лицензирования продуктов Windows Server, устанавливаемых в серверных системах HP ProLiant. Вопросы, с которыми мы чаще всего сталкиваемся, касаются продуктов общих категорий, а также проблем активации и поддержки. Эти вопросы мы и использовали в качестве структурных элементов данного документа.

Мы рассмотрим базовые процедуры лицензирования Windows Server, а также остановимся на различиях между лицензиями разных типов. Вопросы клиентов типа "У меня есть лицензия OEM, и я хочу знать..." мы отнесли к вопросам, связанным с активацией и поддержкой. Мы также остановимся на таких темах, как программа Microsoft Software Assurance, права на использование более ранней версии Windows Server и виртуализация с лицензированием OEM. Будут также рассмотрены вопросы по конкретным продуктам: Windows Essential Business Server, Small Business Server и Windows Server 2008 Foundation. В руководстве представлены вопросы и ответы, касающиеся клиентских лицензий и клиентских лицензий служб терминалов. И, наконец, мы остановимся на проблемах, с которыми сталкиваются продавцы, и предоставим справочные ссылки.

Лицензирование

1. Какие типы лицензий Windows Server доступны в настоящее время?

В целом лицензии на программное обеспечение серверов Microsoft® делятся на три категории: корпоративное лицензирование, лицензирование OEM и лицензирование розничных организаций. Лицензирование розничных организаций обычно является наиболее дорогим и наиболее полным. Лицензии OEM предоставляются компанией HP при покупке нового компьютера и обычно обеспечивают самую выгодную цену и услуги поддержки HP. Корпоративные лицензии Microsoft можно получить у продавцов лицензий Microsoft, к которым в большинстве стран относятся и продавцы HP SLMS. Стоимость корпоративных лицензий в целом выше стоимости лицензий OEM, однако их можно приобретать отдельно от оборудования и они обеспечивают более гибкие возможности крупным компаниям с более сложными требованиями к ИТ. Остальные часто задаваемые вопросы этого раздела касаются лицензий HP OEM. Для получения дополнительных сведений о розничном или корпоративном лицензировании Microsoft посетите веб-сайт www.microsoft.com/licensing.

2. Какие типы лицензий Windows Server предоставляет компания HP?

В приведенной ниже таблице дается краткое сравнение лицензий Microsoft, предоставляемых компанией HP.

Источники получения лицензий Microsoft	Заводы-изготовители HP (лицензия, прилагаемая к продукту, предварительно устанавливаемая и не устанавливаемая лицензия) ("OEM")	Набор HP Reseller Option Kit для авторизованных продавцов ("ROK")
Кто может купить?	Конечный пользователь или продавец	Только продавец
Торговое предложение	Самая выгодная цена и поддержка OEM при покупке настроенного на заводе сервера марки этого поставщика с установленной ОС	Самая выгодная цена и поддержка OEM для продавцов, занимающихся реализацией ОС и серверов марки этого поставщика
Условия и ограничения	Лицензия может быть продана только конечному пользователю и только вместе с сервером Конечный пользователь не может удалить лицензию с сервера (если только не добавлена программа Software Assurance)	
Предлагается ли программа Software Assurance?	Предлагается: она приобретается отдельно в течение 90 дней с начала покупки начального пакета лицензии.	

3. Для каких продуктов Windows Server компания HP предлагает лицензии OEM?

Компания HP предлагает лицензии OEM для следующих продуктов Windows Server:

- Windows Server 2008 R2 - Standard Edition и Enterprise Edition: www.hp.com/go/ws08r2
- Windows Server 2008 R2 Datacenter Edition: www.hp.com/go/ws08r2
- Windows Server 2008 HPC: www.hp.com/go/windowshpc
- Windows® Small Business Server 2008: www.hp.com/go/sbs2008
- Windows Server 2008 R2 Foundation: www.hp.com/go/ws08foundationr2

4. Сколько клиентских лицензий включено в каждую лицензию HP OEM на Windows Server?

Ниже указано, сколько клиентских лицензий включено в лицензию каждого типа

- Windows Server 2008 и Windows Server 2008 R2 Standard - 5 клиентских лицензий.
- Windows 2008 и Windows Server 2008 R2 Enterprise Edition - 10 или 25 клиентских лицензий, в зависимости от набора. В описании обращайтесь внимание на пометку "10 CAL" или "25 CAL".
- Windows Server 2008 Datacenter Edition - 1 клиентская лицензия.
- Windows Server 2008 R2 Datacenter Edition - 0 клиентских лицензий.
- Windows Server 2008 HPC - 0 клиентских лицензий.
- Windows Small Business Server 2008 - 5 клиентских лицензий для Standard Edition и Premium Edition.
- Windows Foundation Server 2008 и Windows Server 2008 R2 Foundation - права доступа для 15 пользователей.

5. Какие точно компоненты входят в состав каждого набора для каждого типа лицензии?

Windows Server 2008 Standard Edition*:

- 1 32*разрядный DVD-диск (фирменная версия HP, сине-белый)
- 1 64-разрядный DVD-диск (фирменная версия HP, сине-белый)

Windows Server 2008 R2 Standard Edition:

- 1 64-разрядный DVD-диск (фирменная версия HP, сине-белый)

Windows Server 2008 Enterprise Edition*:

- 1 32♦-разрядный DVD-диск (фирменная версия HP, сине-белый)
- 1 64-разрядный DVD-диск (фирменная версия HP, сине-белый)

Windows Server 2008 R2 Enterprise Edition:

- 1 64-разрядный DVD-диск (фирменная версия HP, сине-белый)

Windows Server 2008 и Windows Server 2008 R2 Datacenter:

- 1 DVD-диск (фирменная версия HP, сине-белый)

*Если требуется пакет обновлений 2 (SP2), посетите сайт Microsoft и выполните загрузку:

www.microsoft.com/downloads/details.aspx?FamilyID=a4dd31d5-f907-4406-9012-a5c3199ea2b3&displaylang=en

♦Windows Server 2008 поставляется в 32-разрядной или 64-разрядной версии. Если клиент не выберет параметр "фирменная версия HP" в меню настройки SmartStart или EasySet-up, то ключ продукта Windows Server 2008, указанный в сертификате подлинности, будет действителен как для 32-разрядной, так и для 64-разрядной версии Windows Server 2008.

Windows Small Business Server 2008 Standard Edition:

- 1 DVD-диск (фирменная версия HP, сине-белый)
- 1 дополнительный DVD-диск с голограммой

Windows Small Business Server 2008 Premium Edition:

- 2 DVD-диска (фирменная версия HP, сине-белые)
- 6 дополнительных DVD-дисков с голограммой

Windows Server 2008 и Windows Server 2008 R2 Foundation Edition:

- По одному 64-разрядному DVD-диску (фирменная версия HP, сине-белый)

6. Каким образом HP предоставляет эти лицензии OEM?

HP предлагает предварительно устанавливаемые конфигурации через свои Интернет-магазины, через торговых партнеров или через специалистов по прямым продажам компании. Лицензии, не устанавливаемые предварительно, предназначены для пользователей, выполняющих установку самостоятельно. Они предлагаются через Интернет и через торговых партнеров компании. Набор Reseller Option Kit доступен только для продавцов. Этот набор дает клиенту все преимущества лицензии HP OEM, а также обеспечивает дополнительные услуги и/или продукты, предоставляемые клиентам нашей компании большинством торговых партнеров HP.

7. Насколько я понимаю, в случае приобретения Windows Server 2003 R2 64-разрядной версии моя лицензия допускает использование и 32-разрядной версии. Как получить диск для этой версии и ключ продукта?

Если вы получили сервер с лицензией HP OEM для Windows Server 2003 R2 x64, к нему прилагается диск для обеих версий - x64 и x32. в случае утери диска обратитесь в операторский центр HP и получите новый диск (см. [вопрос 30](#) о том, как получить сведения в операторском центре). За замену вам придется заплатить небольшую сумму. Если у вас имеется лицензия другого типа, обратитесь к соответствующим специалистам Microsoft своего региона.

При переходе с 64-разрядной на 32-разрядную версию требуется переустановить ОС с помощью 32-разрядного диска. При установке этого диска в оборудовании HP ключ продукта запрашиваться не будет, как при использовании SmartStart (выберите параметр "Фирменная версия HP") так и при установке непосредственно с диска OEM. В случае использования диска в оборудовании HP будет также активирован процесс установки ОС.

8. Все ли лицензии Microsoft поставляются с сертификатом подлинности?

Сертификат подлинности прилагается только к лицензиям OEM и FPP (на розничные продукты Microsoft). Сертификаты подлинности FPP находятся не на самом оборудовании, а на ярлыке или упаковке. Сертификаты подлинности OEM должны крепиться к поверхности серверов.

Ниже указано, в каких местах можно обнаружить сертификат подлинности. На серверах HP ProLiant ML (с корпусом Tower) сертификат подлинности наклеивается на переднюю панель; на серверах BL (BladeSystem) сертификат подлинности находится в верхней части блейд-корпуса (чтобы увидеть этикетку сертификата подлинности, выдвиньте крышку блейд-корпуса); на моделях DL (стойка) и SL этикетка сертификата подлинности находится на боковой стороне корпуса сервера и чтобы ее увидеть, необходимо выдвинуть сервер.

Если операционная система получена вами от продавца, то сертификат подлинности должен быть прикреплен к корпусу сервера, вместе с которым продавец приобрел эту операционную систему. Сертификаты подлинности OEM неразрывно связаны с оборудованием, вместе с которым они были приобретены, и их нельзя переносить на другую систему.

Различия между лицензиями разных типов

9. В чем состоят различия между лицензией HP OEM и лицензией COEM?

Корпорация Microsoft продает лицензии COEM или лицензии для сборщиков систем продавцам во всем мире. Гарантия на этот продукт не поддерживается компанией HP, она поддерживается только корпорацией Microsoft.

Еще одним заметным отличием продуктов HP OEM и продуктов COEM является этикетка сертификата подлинности: под названием продукта будет указано "Microsoft" для продуктов COEM или "HP" для продуктов HP OEM.

Кроме того, при установке версии продукта HP OEM предоставляется поддержка по вопросам начальной установки, доступная по телефону и через Интернет и действующая в течение 90 дней с момента приобретения. Если на продукте указано "Microsoft", HP предоставляет стандартную гарантийную поддержку сервера, но не обеспечивает поддержку программного обеспечения.

Дополнительную информацию см. на веб-сайте корпорации Microsoft:

www.microsoft.com/howtotell/content.aspx?pg=coa&displaylang=en

Рис. 1: Windows Small Business Server 2008 - ключи продуктов и этикетки сертификатов подлинности



Для Windows Small Business Server 2008 имеется несколько ключей продуктов; они выглядят следующим образом:



10. Чем отличаются правила лицензирования ОС для VMware VMotion, служб кластеров для Windows Server и Microsoft System Center Virtual Machine Manager?

Для служб кластеров Windows Server, VMotion и диспетчера System Center Virtual Machine Manager действуют одинаковые правила лицензирования. Во время перемещения экземпляров виртуальных сред операционной системы (OSE) между физическими серверами, выполняемого VMotion и System Center Virtual Machine Manager, лицензии остаются на физическом сервере, которому они были назначены. При перемещении экземпляра на новый физический сервер данному серверу уже должны быть назначены соответствующие лицензии. Поскольку Windows Server 2008 Datacenter допускает запуск в виртуальных средах операционной системы неограниченного количества экземпляров

программного обеспечения серверов, при установке нескольких серверов с поддержкой VMotion и System Center Virtual Machine Manager обеспечивается непревзойденная гибкость перемещения экземпляров между серверами без необходимости отслеживать число запущенных экземпляров или беспокоиться о наличии лицензии.

У меня есть лицензия OEM, и я хочу знать...

11. Где найти последние, бета- и более ранние версии драйверов?

Посетите веб-сайт компании HP. На страницах HP Microsoft, посвященных серверам ProLiant, имеются ссылки на все документы, файлы для загрузки и продукты. Таблица серверов HP ProLiant с поддержкой Windows содержит прямые ссылки на драйверы и другие файлы для загрузки. Просто щелкните сервер и отобразятся соответствующие ссылки.

www.hp.com/go/proliantwindows

12. Мой сервер оказался бракованным. Я приобрел лицензию Windows Server 2008 R2 в компании HP вместе с сервером. Что мне делать?

Лицензия HP OEM является важным компонентом сервера, поэтому на нее распространяются те же самые условия гарантии. Если клиенту требуется сервер для замены по гарантии, то этот сервер будет поставлен с той же самой лицензией HP OEM (а оригинальная лицензия HP OEM будет возвращена HP вместе с бракованным сервером).

13. Что делать при наличии поврежденных DVD-дисков?

Компания HP поможет вам получить носители для замены посредством обращения в операторский центр HP. Перед обращением просмотрите [вопрос 5](#), чтобы удостовериться в наличии необходимого числа DVD-дисков для данной версии.

14. Что делать, если сертификат подлинности утерян?

Сертификат подлинности (COA) является важнейшей частью лицензии OEM. В случае потери сертификата подлинности ни корпорация Microsoft, ни компания HP не смогут заменить его. Следите за его сохранностью, записывайте все номера, а лицензионный ключ сохраните в файл.

15. Что делать, если этикетка сертификата подлинности бракованная или повреждена?

Если вы приобрели неисправный или поврежденный продукт непосредственно в HP, прежде всего, обратитесь за помощью в операторский центр HP, независимо от того, был продукт установлен или нет. Для получения наилучшей помощи по устранению проблем, связанных с неисправным продуктом, обращайтесь в течение гарантийного периода, который составляет 90 дней.

Если продукт приобретен у продавца (набор reseller option kit [ROK]), обратитесь за помощью к продавцу.

Если специалисты компании HP смогут помочь вам решить эту проблему, сертификат подлинности без этикетки/с поврежденной этикеткой потребует отправить обратно на завод для исследования.

Если специалисты HP попросят вас снять поврежденную этикетку сертификата подлинности, сначала отправьте цифровое изображение сертификата подлинности. На снимке должен быть четко виден серийный номер сертификата подлинности и ключ продукта.

16. Можно ли перенести лицензию OEM на другой сервер?

Если вы считаете, что это может вам потребоваться, это право, а также другие преимущества, можно получить, благодаря приобретению программы Microsoft Software Assurance у продавца лицензий Microsoft (например, у [HP SLMS](#)) в течение 90 дней с момента первоначального приобретения лицензии HP OEM. В противном случае перенести лицензию OEM на другой сервер будет нельзя (за исключением ситуаций, когда замена сервера осуществляется в рамках обычного обслуживания или согласно условиям гарантии). Лицензия Microsoft OEM (включая COEM, HP OEM и другие лицензии OEM) является неотъемлемой частью сервера, для которого она была выпущена, как указано в условиях, прилагаемых к данной лицензии. Например,

лицензионное соглашение конечного пользователя (EULA) Windows SBS 2008 содержит следующие условия.

Назначение лицензии серверу. Лицензия на программное обеспечение бессрочно назначается серверу, с которым данное программное обеспечение было продано. При запуске программного обеспечения на аппаратном разделе данным аппаратным разделом будет сервер, которому должна быть назначена лицензия. Эта лицензия предназначена именно для этого сервера. Одному и тому же серверу можно назначить несколько лицензий на программное обеспечение, но нельзя назначить одну и ту же лицензию нескольким серверам.

17. Можно ли передавать лицензии на продукты OEM некоммерческим организациям?

В соответствии с условиями, прилагаемыми к лицензии HP OEM, "Программное обеспечение можно передавать третьей стороне только с лицензированным сервером, этикеткой сертификата соответствия, данным соглашением и клиентскими лицензиями. До передачи лицензии другая сторона должна подтвердить, что эти условия применяются ко всем случаям передачи и использования данного программного обеспечения. Нельзя хранить экземпляры программного обеспечения, за исключением случаев, когда есть другая лицензия на это программное обеспечение".

18. Можно ли перенести лицензию на операционную систему Windows Server со старого сервера на новый?

Только если лицензия была приобретена как комплексный продукт (в комплекте с Windows) в розничном пункте продаж, или если это корпоративная лицензия Microsoft, приобретенная у авторизованного продавца, например HP SLMS. Лицензии OEM не подлежат переносу с одной машины на другую, если не подпадают под действие программы Software Assurance (как описано выше).

19. При выводе сервера с лицензией OEM из эксплуатации можно ли использовать это программное обеспечение на новом сервере?

Нет. Проще говоря, каждый продукт OEM предназначен для использования на сервере, на котором он был изначально установлен. Лицензии OEM не подлежат переносу с одной машины на другую, если не подпадают под действие программы Software Assurance (как описано выше). Программное обеспечение нельзя переносить на другой сервер, даже если сервер, на котором оно было изначально установлено, больше не используется. Это условие действует в отношении всего программного обеспечения OEM, включая операционные системы и приложения.

20. Какие версии SmartStart и пакетов ProLiant Support Pack работают с какими версиями операционной системы Windows?

Компания HP предоставляет средства для настройки, отслеживания и обновления серверов ProLiant версий ML, DL и BL 300, а также более поздних версий, в рамках приобретения сервера.

Утилита SmartStart (www.hp.com/servers/smartstart) поставляется с каждым сервером ProLiant ML серий ML и DL 300, 500 и 700 и поддерживает серверы ProLiant BL для предоставления пошаговых инструкций по развертыванию серверов ProLiant.

ProLiant Support Pack (PSP) (www.hp.com/servers/psp) - это пакеты дисков, утилит и агентов управления, оптимизированных для серверов HP ProLiant и предназначенных для определенной операционной системы.

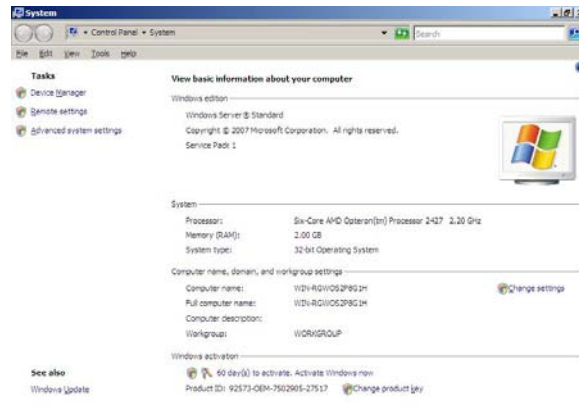
Перечень версий SmartStart и PSP и соответствующих продуктов Windows см. в следующей таблице.

<ftp://ftp.hp.com/pub/c-products/servers/management/smartstart/serversupportguide8.40.pdf>

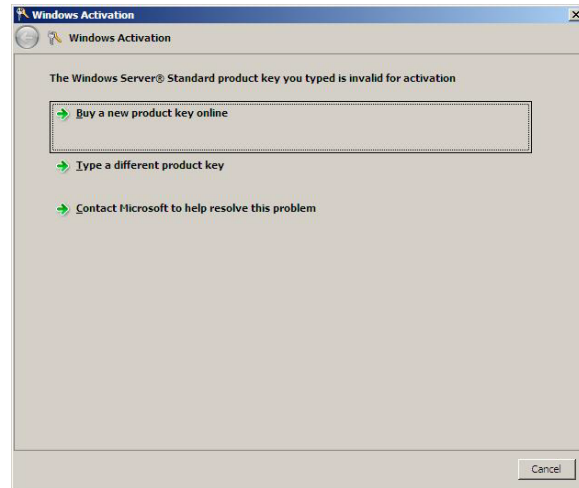
АКТИВАЦИЯ

21. Как активировать ключ продукта HP OEM?

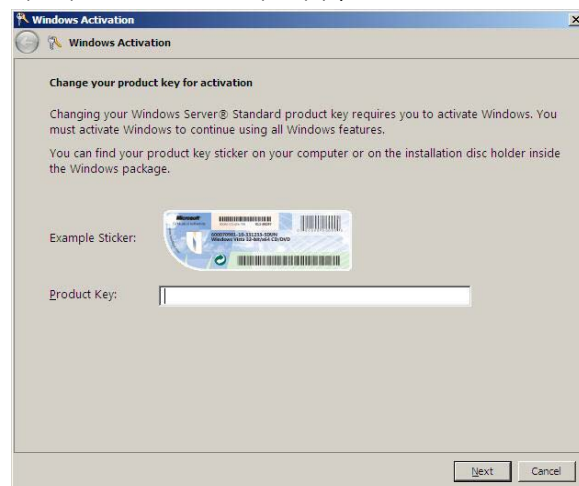
Чтобы открыть окно активации Windows, щелкните "Компьютер" правой кнопкой мыши. Затем выберите "Свойства".



Нажмите "Активировать Windows".



Появится окно активации Windows. Выберите в нем "Ввести другой ключ продукта". (Ключ продукта можно найти на этикетке сертификата подлинности (COA), прикрепленной к серверу.)



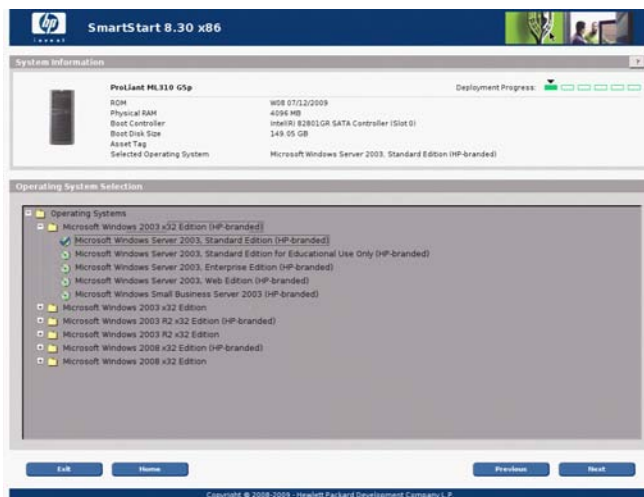
Введите ключ продукта и следуйте инструкциям на экране. В результате лицензия будет активирована.

22. Как активировать лицензию HP OEM с помощью SmartStart?

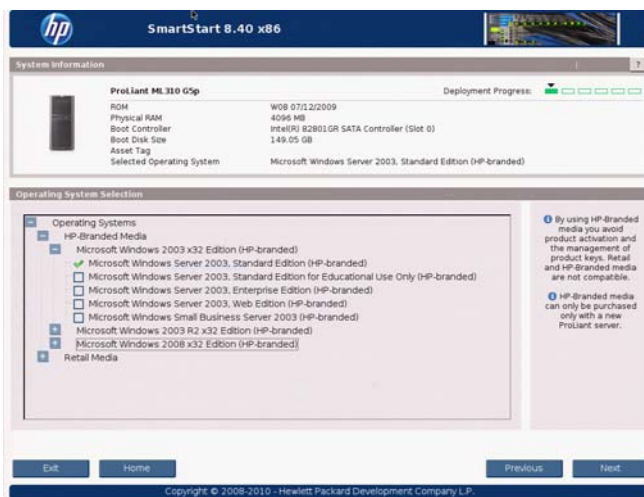
При установке фирменного диска HP с помощью SmartStart выберите операционную систему с пометкой "фирменная версия HP". В этом случае установленная операционная система будет автоматически активирована. Если же активация все равно требуется, то ключ продукта следует указать в окне активации Microsoft. Ключ можно найти на этикетке, приклеенной к серверу.

Дополнительные сведения о HP SmartStart см. на веб-сайте www.hp.com/go/foundation

Пример экрана SmartStart версии 8.3 и ниже



Пример экрана SmartStart версии 8.4 и выше



23. Как активировать лицензию HP OEM с помощью компакт-диска Easy Set-up?

Компакт-диск Easy Set-up прилагается ко всем серверам HP 100. При установке фирменного диска HP с помощью компакт-диска Easy Set-up выберите операционную систему с пометкой "фирменная версия HP". В этом случае установленная операционная система будет автоматически активирована. Если же активация все равно требуется, то ключ продукта следует указать в окне активации Microsoft. Ключ можно найти на этикетке, приклеенной к серверу.

Дополнительные сведения о компакт-диске HP Easy Set-up см. на веб-сайте www.hp.com/servers/easysetup

24. Какой пароль задан для Windows Server 2008 и Windows Server 2008 R2?

Если операционная система Windows Server 2008 или Windows Server 2008 R2 была предварительно установлена или установлена с носителя, то пароль остается пустым. Его необходимо задать при первом входе в систему. Выберите такой пароль, который вам легко запомнить, а постороннему сложно угадать. В идеале пароль должен включать не менее 8 разных символов: букв, цифр, специальных знаков.

25. Как активировать лицензию на Windows Small Business Server 2008?

Лицензию на сервер Windows Small Business Server 2008 нужно активировать через Интернет. Если доступ в Интернет отсутствует, следуйте инструкциям мастера активации Windows, чтобы выполнить активацию по телефону. Клиентские лицензии на Windows Small Business Server 2008 (в отличие от версии 2003 года) активировать не нужно. Обратите внимание, что при использовании версии Windows Small Business Server 2008 Premium Edition вторую копию Windows Server 2008 придется активировать через Интернет.

26. Когда нужно активировать лицензию?

Все продукты Windows Server 2003, Windows Server 2008 и Windows Server 2008 R2 (Standard, Enterprise, Web Server, Datacenter и Foundation), Windows Small Business Server 2008 и Windows Essential Business Server 2008, приобретенные напрямую в HP в виде предустановленного или обычного программного обеспечения, заранее активируются и снабжаются ключом продукта. Как правило, приобретаемые у продавцов наборы ROK для Windows Server 2008 и Windows Server 2008 R2 (Standard, Enterprise, Web Server, Datacenter и Foundation), Windows Small Business Server 2008 и Windows Essential Business Server 2008 требуют активации. Для этого нужно указать ключ продукта 5x5 из сертификата подлинности HP OEM. После чего вы получите уведомление об активации продукта. Если операционная система требует активации, введите ключ продукта 5x5, указанный на сервере.

27. Что делать, если период активации истекает?

Программное обеспечение Windows Server 2008 R2 любой версии должно быть активировано в течение 10 дней. Этот 10-дневный период активации можно повторить не более четырех раз с помощью сценария Slmgr.vbs. Для этого выполните следующие действия.

1. Нажмите кнопку "Пуск", а затем выберите командную строку.
2. Введите `slmgr.vbs -dli` и нажмите ENTER, чтобы просмотреть текущее состояние периода активации.
3. Чтобы сбросить отсчет на ноль, введите `slmgr.vbs -rearm` и нажмите ENTER.
4. Перезапустите компьютер.

Эта процедура позволяет обновить 10-дневный период активации. Ее можно повторять не более четырех раз. После этого нужно будет либо активировать, либо переустановить продукт.

Техническая поддержка

28. Какая гарантийная поддержка HP предоставляется на продукты Windows Server от HP OEM?

Все гарантийные обязательства HP в отношении программного обеспечения, распространяемого HP под маркой HP, указаны в соответствующих лицензионных соглашениях конечного пользователя и в программных лицензиях, поставляемых вместе с программным обеспечением. Если на съемном диске с программным обеспечением будут выявлены дефекты производства или материала в течение 90 дней с момента приобретения, то его следует вернуть в компанию HP для замены.

Кроме того, HP предоставляет поддержку по телефону или через Интернет при начальной установке продукта в течение 90 дней с момента его приобретения.

Поддержка при начальной установке продукта включает следующие услуги.

- Решение вопросов по установке (практические советы, рекомендации по началу работы, предварительные условия)
- Настройка и конфигурация программного обеспечения и дополнительных функций, приобретенных вместе с оборудованием HP или входящих в комплект его поставки (практические советы, рекомендации по началу работы)
- Консультации по системным ошибкам
- Диагностика системных проблем
- Предоставление обновлений и сведений о пакетах услуг, которые доступны для программного обеспечения, приобретенного вместе с оборудованием HP или входящего в комплект его поставки

Поддержка при начальной установке продукта HE включает следующие услуги.

- Создание и проверка пользовательских программ или исходных кодов
- Установка продуктов, не относящихся к HP
- Оптимизация и настройка системы, конфигурация сети

С глобальной ограниченной гарантией и условиями технической поддержки HP ProLiant можно познакомиться на сайте

<http://h18004.www1.hp.com/products/servers/platforms/warranty/index.html>

29. Какие услуги, помимо гарантийной поддержки, предоставляет HP?

HP предлагает широкий ассортимент услуг поддержки и консультирования, который варьируется в зависимости от региона. Некоторые услуги поддержки и сопутствующие товары могут быть доступны не во всех странах. Сведения о доступности и стоимости услуг HP см. на веб-сайте www.hp.com/services/microsoft

30. Как связаться с HP для получения поддержки по продукту Windows Server?

Телефонный номер ближайшей группы поддержки HP можно найти на странице глобальных контактов HP: http://welcome.hp.com/country/us/en/wwwcontact_us.html

31. Какую информацию нужно собрать, прежде чем обращаться в HP за поддержкой?

Перед обращением в службу поддержки подготовьте следующие сведения/документы.

- Доказательство покупки (копия отправляется по факсу или электронной почте)
 - Счет-фактура с наименованием программного обеспечения и сервера (наименование, присвоенное HP или дистрибьютором)
 - Фотография наклеенного на сервер сертификата подлинности с ключом продукта 5x5
- Данные кредитной карты (сообщаются по телефону только при запросе о замене носителя)

Примечание. Если доказательство покупки отсутствует, будьте готовы сообщить тип и версию продукта Windows, а также тип, модель и серийный номер сервера HP.

32. Что делать, если лицензия утеряна?

На лицензии OEM для Windows Server распространяются те же правила, что и на остальные программные продукты. Поэтому при потере лицензии ни HP, ни Microsoft не станут заменять ее.

33. Потерян диск для операционной системы Windows Server. Как можно получить новый?

Необходимо [связаться с HP](#) и сообщить ту же информацию, что требуется для получения поддержки. В замен утерянного компания HP может выслать новый диск для Windows Server 2003 R2 и более поздних версий. Поставка осуществляется из США, поэтому она займет не менее 3-10 рабочих дней (в зависимости от таможенных процедур и метода доставки). Этот диск HE содержит лицензионных ключей.

34. Установлена пробная версия Microsoft Windows Essential Business Server/Windows Small Business Server с таймером действия. Появляется сообщение, напоминающее о необходимости приобрести полную версию. Можно ли установить программную лицензию OEM?

Нет. Лицензия OEM предоставляется только при покупке нового компьютера. Если компьютер уже есть, то нужно приобрести розничную или корпоративную лицензию у авторизованного продавца, например у HP SLMS.

Программа Software Assurance

35. Что представляет собой программа Software Assurance (SA)?

Сведения о Software Assurance см. на веб-сайте Microsoft www.microsoft.com/licensing. Клиенты OEM могут приобрести Software Assurance у своего продавца или в Microsoft в течение 90 дней с момента покупки лицензии OEM.

36. Если мой сервер с Windows Server 2008 подпадает под действие программы Software Assurance, нужно ли мне платить за Windows Server 2008 R2?

Нет. Имеющиеся серверы можно бесплатно обновлять до версии Windows Server 2008 R2 в течение всего срока действия лицензии Software Assurance.

37. Как поступить, если Windows Server 2008 уже есть, а лицензия Software Assurance для сервера еще не приобретена?

Чтобы обновить сервер до версии Windows Server 2008 R2, придется покупать лицензию на Windows Server 2008 R2 для каждого сервера. Windows Server 2008 R2 - это не пакет обновлений или дополнительных компонентов. Это полноценная операционная система, для установки которой требуется новая лицензия.

Права на использование более ранних версий

38. Как узнать свои права на использование более ранних версий?

Права на использование более ранних версий Windows Server 2008 и Windows Server 2008 R2 можно узнать на веб-сайте:

www.microsoft.com/windowsserver2008/en/us/downgrade-rights.aspx

Права на использование более ранних версий Windows Small Business Server можно узнать на веб-сайте:

www.microsoft.com/sbs/en/us/downgrade-rights.aspx

39. Как получить набор для использования версии Windows Server 2003 R2 при наличии Windows Server 2008?

Набор для использования более ранней версии можно получить одним из следующих способов.

При покупке в HP предустановленного или входящего в комплект поставки программного обеспечения можно заказать набор для использования Windows Server 2003 R2, локализованный на большинство мировых языков и совместимый с большинством версий.

Если набор потребовался уже после покупки, воспользуйтесь одним из следующих способов.

- Посетите веб-сайт Microsoft:
www.microsoft.com/windowsserver2008/en/us/downgrade-rights.aspx
- Посетите веб-сайт HP:
<http://h18004.www1.hp.com/products/servers/software/microsoft/windows2003/downgrade.html>
- Позвоните в операторский центр HP и закажите диск для использования более ранних версий.

Будьте готовы заплатить небольшую сумму за доставку и носитель.

40. Какие существуют условия использования более ранних версий Windows Server 2008 и Windows Server 2008 R2?

В условиях к лицензии на Windows Server 2008 и Windows Server 2008 R2 сказано: "Для каждого разрешенного экземпляра можно создать, сохранить и использовать более раннюю версию вместо текущего программного обеспечения. Каждая более ранняя версия приобретается отдельно. Эти условия применяются ко всем случаям использования более ранних версий".

Например, пользователь может установить Windows Server 2003 R2 на сервер Windows Server 2008, лицензированный HP.

Дополнительные сведения см. на веб-сайте:

www.microsoft.com/windowsserver2008/en/us/downgrade-rights.aspx

41. Как понизить версию Windows Small Business Server 2008 Premium Edition?

Из-за того, что проблемы совместимости бизнес-приложений сохраняются в новых версиях, некоторые компании отдают предпочтение более ранним версиям Windows Server. Наличие второго сервера в Windows Small Business Server 2008 Premium Edition дает необходимую гибкость. В комплект поставки HP не входит Windows Server 2003 R2 Standard как альтернативная версия, однако лицензионные условия OEM позволяют использовать Windows Server 2003 R2 Standard вместо второй копии Windows Server 2008 Standard. Сведения о том, как получить набор для использования Windows Server 2003 R2, см. на веб-сайте Windows, посвященном понижению версии серверов. Для доступа к сайту нужен ключ продукта Windows Server 2008, входящий в комплект Windows Small Business Server 2008 Premium. (Примечание. Этот ключ отличается от ключа Windows Small Business Server 2008, используемого на первом сервере.)
Примечание. Пользователям запрещено одновременно запускать и Windows Server 2008 Standard, и более низкую версию Windows Server 2003 R2 Standard.

42. Можно ли при наличии лицензии HP OEM перейти с Windows Small Business Server 2008 Standard Edition на Windows Small Business Server 2003 Standard Edition?

Пользователь, купивший серверы HP с предустановленной операционной системой Windows Small Business Server по лицензии OEM, может перейти на более ранние версии, только если он уже имеет более ранние версии Windows Small Business Server. Если же имеется открытая лицензия, корпоративная лицензия, Software Assurance или полная розничная версия Windows Small Business Server 2008, рекомендуется обратиться к соответствующим специалистам Microsoft в своем регионе.

www.microsoft.com/sbs/en/us/downgrade-rights.aspx

43. Операционная система Windows Small Business Server 2008 включает несколько серверных программных компонентов. Можно ли запустить более ранние версии серверного программного обеспечения?

Да. При наличии лицензии Windows Small Business Server 2008 можно запустить Windows Small Business Server 2003 R2 или более ранней версии. Обратите внимание, что выборочный переход на более раннюю версию невозможен. Иными словами, при переходе понижаются версии всех компонентов Windows Small Business Server.

Пользователь, купивший сервер HP с предустановленной операционной системой Windows Small Business Server 2008, может перейти на более ранние версии, только если он уже имеет более ранние версии Windows Small Business Server.

Дополнительные сведения см. на веб-сайте Microsoft Fulfillment

www.microsoft.com/windowsserver2008/en/us/downgrade-TC.aspx

44. Windows Small Business Server 2008 Premium Edition поставляется с двумя лицензиями на Windows Server 2008 Standard. Можно ли понизить версию одной из этих лицензий в целях поддержки устаревших приложений?

Понизить версию только одного или нескольких компонентов сервера Windows Small Business Server Standard не удастся, поскольку это целостное решение. Корпорация Майкрософт осознает, что из-за того, что проблемы совместимости бизнес-приложений сохраняются в новых версиях, некоторые компании отдают предпочтение более ранним версиям Windows Server. Наличие второго сервера в Windows Small Business Server 2008 Premium Edition дает необходимую гибкость. В программный комплект Windows Small Business Server 2008 Premium Edition для SQL Windows Server 2008 x86 входят альтернативные версии, которые можно запустить на втором сервере. В комплект поставки Microsoft не входит Windows Server 2003 R2 Standard как альтернативная версия, однако Microsoft позволяет использовать Windows Server 2003 R2 Standard вместо второй копии Windows Server 2008 Standard. Сведения о том, как получить набор для использования Windows Server 2003 R2, см. на веб-сайте Windows, посвященном понижению версии серверов. Для доступа к сайту нужен ключ продукта Windows Server 2008, входящий в комплект Windows Small Business Server 2008 Premium. (Примечание. Этот ключ отличается от ключа Windows Small Business Server 2008, используемого на первом сервере.) Этот способ перехода на более раннюю версию можно использовать, если операционная система Windows Small Business Server 2008 Premium была приобретена вместе с новым сервером у фирмы-изготовителя.

45. Как переход на более раннюю версию влияет на клиентские лицензии?

При использовании Windows Server 2003 R2 в качестве более ранней версии по лицензии HP Windows Server 2008 необходимо приобрести клиентские лицензии на Windows Server 2008. Клиентские лицензии на Windows Server 2008 также распространяются на Windows Server 2003 R2.

Клиентские лицензии на Windows Server 2003 и Windows Server 2008 не требуют активации или ввода ключа продукта, соответственно, ключ клиентской лицензии на использование более ранней версии также не нужен. Однако клиентские лицензии на сервер терминалов требуют активации на сервере лицензирования сервера терминалов. Примечание. В Windows Server 2008 R2 клиентские лицензии на сервер терминалов переименованы в "клиентские лицензии на службу удаленного рабочего стола".

Существует и другой способ активировать клиентскую лицензию сервера терминалов Windows Server 2008, дающую право на использование Windows Server 2003. Для этого нужно позвонить в расчетную палату служб терминалов и узнать там ключ клиентской лицензии сервера терминалов Windows Server 2003 (см. права на использование более ранней версии сервера терминалов). Телефон центра регистрации и расчетной палаты в США - (888) 571-2048. Чтобы найти телефон центра регистрации и расчетной палаты в других странах, выполните следующие действия.

- Нажмите **Пуск**, наведите курсор на пункт **Все программы**, выберите **Администрирование**, **Лицензирование служб терминалов**.
- На консоли "Лицензирование служб терминалов" щелкните правой кнопкой мыши свой сервер лицензирования и выберите **Свойства**.
- Нажмите **Метод подключения**, затем **Телефон**.
- Выберите подходящую страну и нажмите **ОК**.
- В меню **Действие** выберите **Установить лицензии** и нажмите кнопку **Далее**.
- Позвоните в центр обслуживания клиентов по телефону, указанному на экране.
- Нажмите кнопку **Отмена**, чтобы выйти из консоли "Лицензирование служб терминалов".

Альтернативный способ

Если у пользователя нет серверов терминалов (и, соответственно, устаревших клиентских лицензий сервера терминалов WS2003 и служб лицензирования сервера терминалов), то при условии, что в клиентской сети имеется еще один сервер Windows Server 2008, можно использовать альтернативный способ установки служб лицензирования сервера терминалов на компьютер с Windows Server 2008 и добавления/активации клиентских лицензий сервера терминалов Windows Server 2008.

Служба лицензирования сервера терминалов Windows Server 2008, установленная на сервер Windows Server 2008, сотрудничает с серверами терминалов Windows Server 2008 и Windows Server 2003 и может использовать клиентские лицензии сервера терминалов Windows Server 2008, соответственно, ключ клиентской лицензии сервера терминалов на использование Windows Server 2003 не нужен.

46. Нужно ли выполнять активацию при переходе на более раннюю версию?

При использовании диска HP OEM для установки Windows Server 2003 R2 в рамках лицензии HP Windows Server 2008 не требуется проводить активацию или указывать ключ продукта.

Если перевод Windows Server 2008 на более раннюю версию осуществляется не сразу и с помощью набора ROK (операционная система приобретена у торгового посредника), то придется указать ключ продукта Windows Server 2008 и активировать установку в Microsoft. Ключ продукта напечатан на этикетке сертификата подлинности, которая прикреплена к серверу ProLiant, укомплектованному операционной системой Microsoft. Дополнительные сведения об активации см. на веб-сервере: www.microsoft.com/windowsserver2008/en/us/product-activation.aspx

47. Можно ли понизить версию Windows Server 2008 Foundation и Windows Server 2008 R2 Foundation?

Нет, это невозможно. Windows Server 2008 Foundation и Windows Server 2008 R2 Foundation относятся к операционным системам начального уровня, предназначенным для небольших предприятий со штатом до 15 пользователей. Версию Foundation можно обновить до версии Windows Server 2008 R2 Standard. Инструкции см. на www.microsoft.com/windowsserver2008/en/us/upgrade-options.aspx

48. Какой политики придерживается HP в плане поддержки более ранних версий?

Компания Microsoft дает возможность понижать версии операционных систем Windows Server 2008 R2 и Windows Server 2008 до Windows Server 2003 R2. Прежде чем выполнить эту операцию, необходимо убедиться, что сервер HP сертифицирован на совместимость с выбранной более ранней версией. Эти сведения можно найти в таблице поддержки операционных систем (www.hp.com/go/wincert).

Пользователи, понизившие текущую версию операционной системы до сертифицированной версии, имеют право на гарантийную поддержку в течение 90 дней с момента перехода. Условия этой гарантии совпадают с исходными условиями гарантийной поддержки операционной системы (услуги по установке, конфигурации, запуску). Аналогичные услуги предоставляются также тем пользователям, которые приобрели программную поддержку по истечении 90-дневного гарантийного периода.

Права на обновления

49. Почему диски HP OEM не поддерживают установку обновлений, а диски MS поддерживают?

На сервере клиента, купившего диск Microsoft с операционной системой Windows Server 2008, возможно, уже установлена более ранняя версия Windows Server, тогда как диски OEM продаются только с новыми серверами, что подразумевает отсутствие обновления. Поэтому в HP было решено отказаться от функции обновления. Если у клиента уже установлена операционная система Windows Server 2003 R2 и теперь он хочет выполнить обновление до Windows Server 2008, ему потребуется переустановить Windows Server 2008.

50. Как обновить Windows Server 2008 Foundation и Windows Server 2008 R2 Foundation до версии Standard?

Это можно сделать на сайте Microsoft Windows Server Fulfillment: www.microsoft.com/windowsserver2008/en/us/upgrade-options.aspx

51. Если в моей организации с Windows Small Business Server 2008 работают пользователи, число которых достигло или скоро достигнет установленного предела, то как можно выполнить обновление, обеспечивающее поддержку большего числа пользователей?

Это можно сделать, выполнив обновление до полного набора базовых продуктов с сайтов Microsoft Solutions Pathway:

- Solutions Pathway для SBS: www.microsoft.com/sbs/en/us/upgrade.aspx

Виртуализация и лицензирование OEM

52. Как установить диск HP OEM на Hyper-V?

Если используется операционная система Windows Server 2008, то для установки фирменного диска HP на продукте с поддержкой Hyper-V потребуется запустить файл HPVirtualOSE.exe.

В операционной системе Windows Server 2008 R2 диск HP OEM можно установить путем его отображения после установки роли Hyper-V. В отличие Windows 2008, в системе Windows Server 2008 R2 исполнение файла HPVirtualOSE.exe не требуется.

Дополнительные сведения и подробное описание действий представлены в разделе "Установка операционной системы Windows 2008 на виртуальных машинах с помощью фирменного диска HP" руководства пользователей по устанавливаемому на заводах HP программному обеспечению операционной системы для Microsoft Windows Server® 2008. Это руководство можно найти по следующему адресу: www.hp.com/go/windows/documentation

53. Почему при попытке установить диск HP OEM на Hyper-V отображается сообщение "неподдерживаемая система"?

Для установки фирменного диска HP на продукте с поддержкой Hyper-V потребуется запустить файл HPVirtualOSE.exe. Дополнительные сведения и подробное описание действий представлены в разделе "Установка операционной системы Windows Server 2008 на виртуальных машинах с помощью фирменного диска HP" руководства пользователей по устанавливаемому на заводах HP программному обеспечению операционной системы для Microsoft Windows Server® 2008. Это руководство можно найти по следующему адресу: www.hp.com/go/windows/documentation

54. Почему при попытке установить диск HP OEM R2 на устройстве Hyper-V, на котором операционная система узла не принадлежит HP, отображается сообщение "неподдерживаемая система"?

В устройстве Hyper-V, поддерживающем установку фирменного диска HP, отсутствуют строки необходимых изготовителей. Из командной строки (с включением пробелов) потребуется запустить следующую команду:

```
Reg Add "HKLM\SOFTWARE\Microsoft\Windows NT\CurrentVersion\Virtualization" /v  
BiosLockString /t REG_SZ /d "Hewlett-Packard"
```

55. Почему при попытке установить диск HP OEM на VMware отображается сообщение "неподдерживаемая система"?

В файл конфигурации виртуальной машины потребуется добавить следующую строку конфигурации: "SMBIOS.reflecthost=TRUE". После этого диск HP OEM сможет определить, что его установка выполняется на оборудовании HP.

56. Почему системы Windows Server 2008 Standard, Enterprise и Datacenter предлагаются как с поддержкой виртуализации, так и без нее (без Hyper-V)?

В Microsoft были разработаны обе версии, поэтому HP может предложить любую из них. Однако практически все клиенты выбирают версии с поддержкой Hyper-V, поэтому по умолчанию HP предлагает именно их.

57. Имеется ли среди предложений от Microsoft изолированная версия продукта для виртуализации серверов?

Да, изолированную версию низкоуровневой оболочки Hyper-V можно загрузить бесплатно по следующему адресу: www.microsoft.com/hypervserver

58. По каким каналам продаж можно будет приобрести продукты Windows Server 2008 без Hyper-V?

Все продукты Windows Server 2008 без Hyper-V можно приобрести по каналам продаж, поддерживающим розничное, корпоративное лицензирование и лицензирование OEM.

59. Каким образом осуществляется лицензирование продуктов Windows Server 2008 без Hyper-V?

В отношении продуктов Windows Server 2008 без Hyper-V действуют такие же положения и модели лицензирования, как и в отношении их официальных аналогов в линейке Windows Server 2008.

60. Если клиенты, использующие Windows Server 2003 R2 с SA (Software Assurance), захотят выполнить обновление до Windows Server 2008, то до какой именно версии они смогут выполнить обновление - до Windows Server 2008 с Hyper-V или до Windows Server 2008 без Hyper-V?

Клиенты, использующие Windows Server 2003 R2 с SA могут выбрать любую версию: Windows Server 2008 с Hyper-V или без Hyper-V. На этапе обновления SA, после выбора одной из версий, они получают соответствующий номер обновления SA. После этого клиент уже не сможет выбрать другую версию.

61. Какое число физических/виртуальных машин допускается для различных версий ОС?

Версия ОС	Физический экземпляр ОС	Виртуальный экземпляр ОС
Windows Server 2008 Standard	1	1
Windows Server 2008 Enterprise	1	4
Windows Server 2008 R2 Standard	1	1
Windows Server 2008 R2 Enterprise	1	4
Windows Server 2008 Datacenter	1	Неограничено
Windows Server 2008 R2 Datacenter	1	Неограничено
Windows Server 2008 HPC	1	1

62. Можно ли приобрести две лицензии HP OEM на Windows Server 2008 R2 Standard Edition для одного физического сервера с тем, чтобы можно было запустить каждую на своей виртуальной машине (не MS)?

Да, лицензирование HP OEM для продуктов Microsoft допускает такой вариант.

Windows Essential Business Server 2008 (EBS)

63. В прошлом году вместе с сервером ProLiant я приобрел лицензию OEM на EBS от HP. Какая поддержка HP предлагается с 30 июня 2010 года?

Компания HP и впредь будет предоставлять услуги поддержки для EBS, поскольку этот продукт относится к семейству интегрированных решений Windows Server 2008. Предлагаемый набор услуг варьируется от поддержки программного обеспечения по телефону до пакета Critical Service. См. [вопрос 29](#).

64. Когда в HP будет прекращена продажа лицензий EBS OEM?

30 июня 2010 года.

65. Я приобрел EBS, и теперь мне требуются дополнительные клиентские лицензии. Где я могу их приобрести?

Microsoft по-прежнему будет предлагать по своим каналам клиентские лицензии EBS. Соответствующие сведения можно получить на веб-сайте по адресу: www.microsoft.com/ebs/en/us/purchase.aspx

66. Я приобрел EBS у HP. Слышал о правах на перенос лицензии; что вы можете сказать по этому поводу?

Microsoft продвигает предложения, отвечающие интересам клиентов EBS. В соответствии с этим Microsoft заявляет следующее.

Начиная с 30 июня 2010 года и до 31 декабря 2010 года текущие клиенты EBS 2008 могут бесплатно получить программное обеспечение для отдельного компонента (могут взиматься местные налоги, а также плата за пересылку и обработку). Это означает, что клиенты EBS 2008 могут получить копии Windows Server 2008 Standard, Microsoft Exchange Server 2007 Standard и Microsoft System Center Essentials 2007. Если вы заинтересовались данным предложением, сделайте для себя напоминание в своем календаре и посетите сайт EBS 2008 в срок с 30 июня 2010 года до 31 декабря 2010 года и подайте заявку на это предложение.

Дополнительные сведения см. на веб-сайте: www.microsoft.com/ebs/en/us/offers.aspx

Windows Small Business Server 2008

67. Windows Small Business Server 2008 Premium Edition поставляется с двумя лицензиями на Windows Server 2008 Standard. Можно ли одну из этих лицензий использовать для запуска 32-разрядной версии Windows Server?

Да. Вторую лицензию Windows Server можно использовать для 32-разрядной или 64-разрядной версии. Для удобства клиентов пакет Windows Small Business Server 2008 Premium Edition включает обе эти лицензии.

68. Windows Small Business Server 2008 Premium Edition теперь поставляется вместе с SQL Server 2008 Standard Edition for Small Business. Можно ли мне воспользоваться правом возврата к более ранней версии и работать с более ранней версией SQL Server?

Нет. Компоненты решения Small Business Server нельзя разделять. Однако компания Microsoft осознает, что при переходе от одной версии к другой могут возникать проблемы совместимости специализированных приложений. Поэтому для устранения возможных проблем до 31 декабря 2010 года клиентам, использующим HP OEM Small Business Server 2008 Premium Edition, будет предлагаться комплект дисков с SQL Server 2005 Standard Edition (для 32-разрядных и 64-разрядных платформ). Такой комплект можно будет получить в центрах технической поддержки нашей компании.

69. Можно ли разделять компоненты Windows Small Business Server 2008 (например, запускать Exchange 2007 и/или SQL Server 2008 на отдельных серверах)?

Нет, если у вас нет лицензии на Windows Small Business Server 2008 Premium Edition. Нельзя разделить программное обеспечение для работы в нескольких операционных средах в рамках одной лицензии. Это справедливо и в том случае, если операционные среды находятся на одной физической аппаратной системе, например, при использовании технологии виртуализации. Если вы приобрели Windows Small Business Server 2008 Premium Edition, можно запустить один экземпляр Windows Server 2008 и SQL Server 2008 Standard Edition for Small Business на отдельном сервере. Это новое лицензионное право, которое отличается от прав, предоставляемых в предыдущих версиях Windows Small Business Server Premium Edition.

70. Если у меня имеется Windows Small Business Server 2008 Premium Edition, обязательно ли устанавливать SQL Server и службы терминалов в режиме приложений только на втором сервере, или это можно сделать на любом сервере?

SQL Server можно установить на любом сервере, однако службы терминалов в системе Windows Small Business Server Standard не работают.

71. Допускает ли лицензирование Windows Small Business Server 2008 виртуализацию? Например, в состав Windows Server 2008 Standard Edition входит Hyper-V с лицензией на выполнение одной серверной операционной системы в Hyper-V.

При использовании Windows Small Business Server 2008 Standard Edition можно запустить один экземпляр программного обеспечения сервера либо на физической, либо на виртуальной машине, но не на обеих сразу.

При использовании Windows Small Business Server 2008 Premium Edition можно запустить программное обеспечение сервера уровня Premium на втором сервере.

- Можно запустить экземпляр технологий Windows Server 2008 Standard на физической или виртуальной машине. Если запуск осуществляется на виртуальной машине, можно запустить еще один экземпляр на физической машине. Это позволит запустить программное обеспечение виртуализации оборудования, воспользоваться услугами по виртуализации

оборудования или запустить программное обеспечение для управления и обслуживания операционных сред на лицензированном сервере.

- На одной физической или виртуальной машине можно запустить любое количество экземпляров Microsoft SQL Server 2008 Standard Edition for Small Business, однако эта машина должна быть подключена к домену с Windows Small Business Server.

Дополнительные сведения см. на сайте: [http://technet.microsoft.com/en-us/library/dd239207\(WS.10\).aspx](http://technet.microsoft.com/en-us/library/dd239207(WS.10).aspx)

72. Каковы лицензионные права для второго экземпляра Windows Server Small Business Server 2008 Premium Edition? Допускается ли использование виртуальных машин?

Да. Вам предоставляется лицензия "1+1", аналогичная отдельной лицензии на Windows Server Standard. Это значит, что один экземпляр операционной системы можно запустить на физической или виртуальной машине. Если запуск выполняется на виртуальной машине, дополнительный экземпляр операционной системы можно запустить на физической машине. Это позволит запустить программное обеспечение виртуализации оборудования, воспользоваться услугами по виртуализации оборудования или запустить программное обеспечение для управления и обслуживания операционных сред на лицензированном сервере.

73. Чем отличается серверная лицензия на Windows Small Business Server 2008 от аналогичной клиентской лицензии?

Лицензия на Windows Small Business Server 2008 Standard Edition или на Windows Small Business Server 2008 Premium Edition дает право установить и использовать серверное программное обеспечение, соответствующее приобретенной версии решения. Клиентская лицензия на Windows Small Business Server 2008 предоставляет для устройства или пользователя доступ к программному обеспечению сервера. В соответствии с лицензионными требованиями необходимы оба типа лицензий.

74. Чем отличается набор клиентских лицензий Windows Small Business Server 2008 CAL Suite от набора клиентских лицензий Windows Small Business Server 2008 CAL Suite for Premium Users or Devices?

Набор Windows Small Business Server 2008 CAL Suite приобретается для каждого пользователя или устройства, которое обращается к сети Small Business Server независимо от того, какая версия установлена в сети Windows Small Business Server: Windows Small Business Server 2008 Standard Edition или Premium Edition. Набор Windows Small Business Server 2008 CAL Suite for Premium Users or Devices приобретается только для тех пользователей или устройств, которые используют дополнительные функции базы данных SQL Server с программным обеспечением сервера Windows Small Business Server 2008 Premium Edition.

75. Можно ли выбрать, какие пять клиентских лицензий будут поставлены с серверным программным обеспечением – Windows Small Business Server 2008 CAL Suite или Windows Small Business Server 2008 CAL Suite for Premium Users or Devices?

Нет, пять клиентских лицензий, поставляемых вместе с серверным программным обеспечением, соответствуют приобретенной версии решения Windows Small Business Server 2008 Edition. То есть, если вы приобрели версию Windows Small Business Server 2008 Standard Edition, вы получите пять лицензий Windows Small Business Server 2008 CAL Suite; а при покупке Windows Small Business Server 2008 Premium Edition вы получите пять лицензий Windows Small Business Server 2008 CAL Suite for Premium Users or Devices.

76. Можно ли одновременно использовать любые клиентские лицензии Windows Small Business Server 2008?

Нет. Клиентские лицензии на Windows Small Business Server 2008 не действуют одновременно. Они выдаются либо по числу пользователей, либо по числу устройств.

77. Я приобрел Windows Small Business Server производителя оригинального оборудования (ОЕМ). Где я могу купить дополнительные клиентские лицензии?

Приобрести дополнительные клиентские лицензии можно по предпочитаемому каналу продаж: у розничного продавца, в рамках соглашения корпоративного лицензирования Microsoft, или у производителя, или поставщика оборудования.

78. Включает ли набор Windows Small Business Server 2008 Premium CAL (Microsoft Small Business Server 2008 CAL Suite for Users or Devices) клиентские лицензии служб терминалов/клиентские лицензии на службу удаленного рабочего стола?

Нет. Windows Small Business Server 2008 Premium Edition не поддерживает функции служб терминалов. Для активации служб терминалов необходимо дополнительно приобрести клиентские лицензии служб терминалов.

79. Может ли клиент, использующий Windows Small Business Server 2008 Premium Edition, приобрести клиентские лицензии SQL Server 2008, больше удовлетворяющие его требования к лицензированию, вместо набора Windows Small Business Server 2008 CAL Suite for Users or Devices?

Нет. Для доступа к сети Windows Small Business Server 2008 все пользователи или устройства должны иметь клиентскую лицензию Small Business Server 2008. Однако пользователям и устройствам, осуществляющим доступ к функциям базы данных SQL Server, необходимо приобрести только Small Business Server 2008 CAL Suite for Premium Users or Devices (клиентскую лицензию "Premium"). Согласно лицензионным требованиям, все остальные пользователи и устройства должны приобрести Small Business Server 2008 CAL Suite (клиентскую лицензию "Standard").

80. В Windows Small Business Server 2003 был только один тип клиентской лицензии, а теперь есть два типа. У меня есть клиентские лицензии с Software Assurance. Можно ли выбрать тип получаемых клиентских лицензий Windows Small Business Server 2008?

Нет. Наличие лицензии Windows Small Business Server 2008 CAL Suite (клиентской лицензии "Standard") или Windows Small Business Server 2008 CAL Suite for Premium Users or Devices (клиентской лицензии "Premium") зависит от приобретенной версии Windows Small Business Server 2008. То есть, если у вас есть Windows Small Business Server 2003 Standard Edition с SA и дополнительные клиентские лицензии, у вас есть право использовать серверное программное обеспечение Windows Small Business Server 2008 Standard Edition и клиентские лицензии Windows Small Business Server 2008 CAL Suite. Если у вас есть Small Business Server 2003 и Small Business Server 2003 with Windows Server 2008 Premium Edition с Software Assurance и дополнительные клиентские лицензии, у вас есть право использовать серверное программное обеспечение Small Business Server 2008 Premium Edition и клиентские лицензии Small Business Server 2008 CAL Suite for Premium Users or Devices.

81. Я приобрел Software Assurance вместе с Windows Small Business Server 2003 R2. Какие права это дает в отношении Windows Small Business Server 2008?

Приобретение Software Assurance дает множество преимуществ (для получения подробной информации посетите сайт www.microsoft.com/licensing/sa/default.mspx), одним из которых является право на новые версии продукта. Поэтому вы получите право на Windows Small Business Server 2008 и первые пять клиентских лицензий, поставляемых вместе с серверным программным обеспечением. Если вы приобрели Software Assurance для дополнительных клиентских лицензий Windows Small Business Server 2003, вы также получаете право на клиентские лицензии Windows Small Business Server 2008.

82. Какие новые возможности для Windows Small Business Server 2008 предоставляет лицензирование Windows Server 2008?

Два типа клиентских лицензий. С целью расширения возможностей наших клиентов Microsoft предоставляет два набора клиентских лицензий для Small Business Server 2008:

- Клиентские лицензии Small Business Server 2008 CAL Suite, необходимые для каждого пользователя или устройства, которое обращается к сети Small Business Server.
- Клиентские лицензии Small Business Server 2008 CAL Suite for Premium, необходимые только тем пользователям или устройствам, которые пользуются функциями Small Business Server 2008 Premium Edition.

Более широкий выбор клиентских лицензий. Кроме двух наборов клиентских лицензий Microsoft также предлагает другие варианты клиентских лицензий, удовлетворяющих специфическим потребностям:

- Small Business Server 2008 CAL Suite, по 1, 5 и 20 клиентских лицензий для пользователя или устройства.
- Small Business Server 2008 CAL Suite for Premium Users or Devices, по 1, 5 и 20 клиентских лицензий для пользователя или устройства.

83. Имеется ли в Small Business Server 2008 пакет миграции?

Нет. В версиях Small Business Server с 2000 по 2003 такой пакет миграции был, однако в Small Business Server 2008 предусмотрены другие средства миграции. Одним из таких средств является комплект Business Assessment Toolkit:

<https://partner.microsoft.com/belux-fr/salesmarketingse/smsalessessment/sabtat>

Windows Server 2008 Foundation

84. Как обновить версию Foundation?

В следующей таблице приведены условия обновления операционной системы Windows Server 2008 Foundation.

С	На	Экономия
Windows Server 2008 Foundation или Windows Server 2008 R2 Foundation	Windows Server 2008 R2 Standard	Обмен с доплатой

Подробности см. на веб-сайте Microsoft Fulfillment:

www.microsoft.com/windowsserver2008/en/us/upgrade-options.aspx

Потребуется указать лицензионный ключ, напечатанный на этикетке сертификата подлинности.

Существует два способа обновления.

1. Обновление на месте с помощью диска. В этом случае пользователю потребуется просто запустить программу установки.
2. Обновление на месте с помощью ключа продукта Windows Server 2008 R2 Standard.

85. Отличаются ли цены на обновление разных версий Foundation до версии Standard?

Сведения о ценах можно получить на веб-сайте Microsoft:

www.microsoft.com/windowsserver2008/en/us/upgrade-tc.aspx

Следуйте инструкциям на экране. Укажите номер сертификата подлинности. На странице Microsoft Fulfillment появится прейскурант.

86. Можно ли понизить версию Windows Server 2008 Foundation?

Нет, это невозможно. См. [вопрос 48](#).

87. Вместе с сервером HP ProLiant была куплена операционная система Windows Server 2008 R2 Standard. На самом деле была нужна версия Windows Server 2008 R2 Enterprise. Можно ли выполнить обновление?

К сожалению, корпорация Microsoft не дает возможность для обновления версии Windows Standard до Windows Enterprise на месте. Если ошибка была замечена сразу после покупки, обратитесь в HP, чтобы обменять товар.

КЛИЕНТСКАЯ ЛИЦЕНЗИЯ

88. Что такое клиентская лицензия?

Клиентская лицензия - это лицензия, дающая право на использование конкретного серверного программного обеспечения Microsoft. При наличии клиентских лицензий и лицензий на серверное программное обеспечение Microsoft пользователи и устройства могут работать с серверным программным обеспечением. Например, если компании нужна операционная система Windows Server, она должна приобрести лицензию на Windows Server, чтобы установить программное обеспечение Windows Server на физический сервер и запустить его. Чтобы предоставить определенным пользователям или устройствам доступ к программному обеспечению Windows Server, запущенному на сервере, придется купить клиентские лицензии для выбранных пользователей и устройств.

89. Какие существуют типы клиентских лицензий?

Клиентская лицензия "на устройство" дает право на доступ к серверам с конкретного устройства (для любых пользователей). Лицензии этого типа подходят компаниям, в которых на одном устройстве работает несколько пользователей (например, посменно).

Клиентская лицензия "на пользователя" дает конкретному пользователю право на доступ к серверам (с любых устройств). Лицензии этого типа подходят компаниям с большим штатом мобильных сотрудников, которым может потребоваться доступ к корпоративной сети с неизвестного устройства, и/или сотрудников, подключающихся к сети с нескольких устройств. Иными словами, эти лицензии экономически выгодны, если количество устройств превышает количество пользователей.

Отличия клиентских лицензий служб терминалов от клиентских лицензий на службу удаленного рабочего стола перечислены в ответе на [вопрос 113](#).

90. Можно ли, используя клиентские лицензии на Windows Server 2003, получить доступ к программному обеспечению Windows Server 2008 или Windows Server 2008 R2?

Нет. Чтобы получить доступ к Windows Server 2008, нужно либо приобрести новые клиентские лицензии Windows Server 2008, либо вступить в программу Software Assurance, позволяющую обновлять клиентские лицензии. Клиентские лицензии Windows Server 2003 можно продолжать использовать для доступа к программному обеспечению Windows Server 2003.

91. Можно ли, используя клиентские лицензии на Windows Server 2008, получить доступ к Windows Server 2008 R2?

Да. В сущности, они для этого и предназначены, поскольку новых клиентских лицензий на Windows Server нет, есть только новые клиентские лицензии служб удаленных рабочих столов. Приобретите клиентские лицензии служб удаленных рабочих столов для доступа к службам терминалов. Клиентские лицензии служб терминалов Windows Server 2008 будут работать на Windows Server 2008 R2.

92. Нужны ли клиентские лицензии на Windows Server 2008, если при подключении пользователя или устройства к серверу с Windows Server 2008 проверка подлинности выполняется сторонним приложением (не Microsoft)?

Да. Если проверка подлинности пользователя или устройства выполняется при подключении к серверу с операционной системой Windows Server 2008, то клиентская лицензия Windows Server 2008 необходима.

93. Можно ли использовать для подключения к одному серверу и клиентскую лицензию "на устройство", и клиентскую лицензию "на пользователя"? Можно ли использовать для подключения к одному серверу терминалов и клиентскую лицензию служб терминалов "на устройство", и клиентскую лицензию служб терминалов "на пользователя"?

Да. Клиентские лицензии Windows "на устройство" и "на пользователя", равно как и аналогичные клиентские лицензии служб терминалов, можно использовать на одном сервере.

94. Есть ли какие-то различия между условиями клиентских лицензий на Windows Server 2003 и на Windows Server 2008?

Нет. Условия клиентских лицензий на Windows Server не изменились.

- 95. При покупке программного обеспечения Windows Server 2008 в розничном магазине или вместе новым оборудованием к нему прилагается несколько клиентских лицензий. Как узнать, рассчитаны они "на устройство" или "на пользователя"?**

Если программное обеспечение продается вместе с клиентскими лицензиями, то покупатель может выбрать тип клиентской лицензии ("на пользователя или "на устройство").

Впоследствии тип клиентской лицензии можно узнать в лицензионном соглашении конечного пользователя клиентской лицензии.

- 96. Имеется несколько неиспользуемых клиентских лицензий для Windows Server 2003. Можно ли применить их к серверам с операционной системой Windows Server 2008?**

Нет. Для подключения к серверу необходимо иметь клиентскую лицензию с той же версией, что и сервер, или с более высокой версией. Иными словами, для подключения к серверу с операционной системой Windows Server 2008 пользователи и устройства должны иметь клиентские лицензии Windows Server 2008.

- 97. Если Windows Server 2003 запустить как виртуальный экземпляр на физическом сервере с операционной системой Windows Server 2008 Enterprise, можно ли будет использовать клиентские лицензии Windows Server 2003 для доступа к виртуальному экземпляру Windows Server 2003?**

Нет. Поскольку виртуальный экземпляр Windows Server 2003 работает в среде с лицензией Windows Server 2008, то для доступа к этому виртуальному экземпляру пользователю или устройству потребуется клиентская лицензия Windows Server 2008.

- 98. Можно, используя клиентскую лицензию "на пользователя" Windows Server 2008, получить доступ к серверу с операционной системой Windows Server 2003?**

Да. Клиентские лицензии "на пользователя" и "на устройство" Windows Server 2008 можно использовать для подключения к Windows Server 2003.

- 99. Можно ли обновить текущую клиентскую лицензию Windows Server, чтобы иметь возможность подключаться к будущим версиям Windows Server?**

Все новые версии программного обеспечения Windows Server требуют собственных клиентских лицензий. Внутренний пользователь или устройство сможет подключиться к серверу, только если имеет клиентскую лицензию с той же версией, что и сервер. Поэтому при выходе новой версии, надо либо приобрести новую клиентскую лицензию Windows Server, либо обновить версию клиентской лицензии в рамках программы Software Assurance.

- 100. У меня есть клиентские лицензии с Software Assurance. Можно ли изменить тип клиентской лицензии ("на пользователя"/"на устройство")?**

Клиенты с корпоративным лицензированием могут изменить тип клиентской лицензии при обновлении в рамках Software Assurance. Достаточно просто выбрать тип "на пользователя" или "на устройство" при обновлении клиентской лицензии.

- 101. Можно ли изменить тип клиентской лицензии Windows Server 2008 ("на пользователя"/"на устройство")? Тип клиентской лицензии служб терминалов?**

Если имеющиеся клиентские лицензии Windows входят в программу Software Assurance, то их тип ("на пользователя"/"на устройство") можно менять при обновлении в рамках Software Assurance. Если не входят, то изменить их тип не удастся. Все останется, как есть. То же самое относится и к клиентским лицензиям служб терминалов.

- 102. Нужны ли клиентские лицензии для Windows Web Server 2008 и Windows Web Server 2008 R2?**

Нет. Для использования Windows Web Server 2008 и Windows Web Server 2008 R2 нужны только серверные лицензии. Однако если Windows Web Server 2008 или Windows Web Server 2008 R2 используется как горизонтально-масштабируемый сервер переднего плана для приложений, запущенных на фоновых серверах, то клиентские лицензии Windows Server могут потребоваться для фоновых серверов с операционной системой Windows Server.

- 103. Чем лицензия Windows Server 2008 R2 отличается от клиентской лицензии Windows? Почему нужны обе эти лицензии?**

Лицензия Windows Server 2008 R2 дает право на установку и эксплуатацию серверного программного обеспечения. Клиентская лицензия Windows дает право конкретному

пользователю или устройству подключаться к серверному программному обеспечению. Такой принцип лицензирования позволяет потребителю сэкономить при покупке и впоследствии платить только за используемую мощность: чем больше пользователей и устройств, работающих с серверным программным обеспечением, тем выше цена. В результате программное обеспечение становится доступным для компаний любого размера.

104. Когда может потребоваться клиентская лицензия Windows?

Клиентская лицензия Windows нужна в том случае, если пользователю или устройству надо получить доступ к серверному программному обеспечению. Однако если доступ осуществляется через Интернет или не предусматривает проверку подлинности (например, при просмотре общедоступного веб-сайта), то клиентская лицензия Windows не требуется. Внешний пользователь может приобрести лицензию External Connector. Дополнительные сведения см. по адресу www.microsoft.com/licensing

105. Какие существуют режимы лицензирования для клиентских лицензий?

См. клиентские лицензии "на пользователя" и "на устройство". Режимы лицензирования есть только у клиентских лицензий Windows. Они определяют, кому выдается лицензия.

В режиме "на сервер" к серверному программному обеспечению может одновременно подключиться столько пользователей и/или устройств, сколько имеется клиентских лицензий Windows. Иными словами, максимальное количество одновременных подключений не должно превышать количества клиентских лицензий Windows.

В режимах "на пользователя" и "на устройство" к серверному программному обеспечению могут подключаться только те пользователи и устройства, которые имеют клиентские лицензии Windows. В этих режимах нет ограничений по количеству одновременно подключенных пользователей или устройств.

106. Можно ли изменить тип клиентской лицензии Windows ("на пользователя"/"на устройство")? Тип клиентской лицензии служб терминалов?

Пользователи, имеющие клиентские лицензии Windows Server с активным обслуживанием Software Assurance (договор подписан до 1 апреля 2003 г. включительно), могут изменить тип клиентских лицензий Windows ("на пользователя"/"на устройство") во время ежегодного процесса обновления. Те же правила действуют и для клиентских лицензий служб терминалов с активным обслуживанием Software Assurance (договор подписан до 1 апреля 2003 г. включительно).

Пользователи, имеющие клиентские лицензии с активным обслуживанием Software Assurance (договор подписан после 1 апреля 2003 г.), могут изменить тип клиентских лицензий Windows ("на пользователя"/"на устройство") при обновлении Software Assurance.

107. К какому типу ("на пользователя"/"на устройство") относятся пять клиентских лицензий, включенных в комплект поставки серверного программного обеспечения?

Пользователь может сам назначить тип пяти первым клиентским лицензиям. В дальнейшем тип клиентской лицензии придется выбирать при покупке.

108. Можно ли одним клиентским лицензиям из стандартного набора присвоить тип "на пользователя", а другим "на устройство"?

Нет. С момента выпуска Windows Small Business Server 2008 необходимость в этом отпала. Microsoft предлагает новый способ повышения лицензионной гибкости. Теперь можно платить только за те функции, которые используются. Стандартные комплекты Windows Small Business Server 2008 CAL Suite и Windows Small Business Server CAL Suite for Premium Users or Devices могут включать 1, 5 или 20 клиентских лицензий.

109. Привязываются ли клиентские лицензии к конкретным пользователям или устройствам?

Да. Они не относятся к "плавающим" лицензиям, а закрепляются за конкретным пользователем или устройством. Когда пользователь покидает компанию или устройство выходит из строя, то связанную клиентскую лицензию можно переназначить.

110. Что делать, если клиентская лицензия утеряна?

Клиентские лицензии Windows Server не нужно активировать с помощью ключа программы или продукта, поэтому сертификат подлинности может пригодиться, только если потребуется предоставить доказательство покупки. С той же целью можно использовать и счет-фактуру, поэтому заменять сертификат подлинности клиентской лицензии просто не имеет смысла. Клиентские лицензии служб терминалов и служб удаленного рабочего стола требуют активации. Лицензионный ключ, напечатанный на упаковке, нужно указать в диспетчере лицензирования служб терминалов/служб удаленного рабочего стола в операционной системе. Клиентские лицензии служб терминалов и служб удаленного рабочего стола не подлежат замене - не теряйте их. Краткое объяснение различий между клиентскими лицензиями сервера и клиентскими лицензиями служб терминалов см. в [вопросе 103](#).

Клиентские лицензии служб терминалов и клиентские лицензии (TS-CAL/RDS CAL)

111. В чем состоит различие между клиентской лицензией Windows и клиентской лицензией служб терминалов?

Клиентская лицензия Windows необходима при доступе пользователя или устройства к серверу Windows Server. Клиентская лицензия служб терминалов также требуется при доступе или использовании функций сервера терминалов Windows Server версий Standard, Datacenter и Enterprise пользователем или устройством. Как исключение из этих правил, клиентская лицензия служб терминалов или клиентская лицензия Windows не требуется для доступа к программному обеспечению сервера пользователей (в количестве не более двух) в целях администрирования (обратите внимание, что в Windows Server 2008 R2 клиентские лицензии на сервер терминалов переименованы в "клиентские лицензии на службу удаленного рабочего стола").

112. Что необходимо сделать для использования предыдущей версии клиентской лицензии служб терминалов или клиентской лицензии на службу удаленного рабочего стола?

Для использования версии Windows Server 2003 (R2) клиентской лицензии служб терминалов/клиентской лицензии на службу удаленного рабочего стола необходимо: позвонить в расчетную палату служб терминалов и получить ключ клиентской лицензии сервера терминалов Windows Server 2003 (см. права на использование более ранней версии сервера терминалов)

- США: Тел.: (888) 571-2048
- За пределами США: Нажмите Пуск, наведите курсор на пункт Все программы, выберите Администрирование, Лицензирование служб терминалов.
- На консоли "Лицензирование служб терминалов" щелкните правой кнопкой мыши свой сервер лицензирования и выберите Свойства.
- Нажмите Метод подключения, затем Телефон.
- Выберите подходящую страну и нажмите ОК.
- В меню Действие выберите Установить лицензии и нажмите кнопку Далее.
- Позвоните в центр обслуживания клиентов по телефону, указанному на экране.
- Нажмите кнопку Отмена, чтобы выйти из консоли "Лицензирование служб терминалов".

113. В чем состоит различие между клиентской лицензией служб терминалов Windows Server 2008 и клиентской лицензией на службу удаленного рабочего стола Windows Server 2008 R2?

- Различий нет. Клиентская лицензия служб терминалов Windows Server 2008 может быть активирована на сервере Windows Server 2008 R2 с клиентской лицензией на службу удаленного рабочего стола, а клиентская лицензия на службу удаленного рабочего стола Windows Server 2008 R2 может быть активирована на сервере с клиентской лицензией служб терминалов Windows Server 2008.

114. Могут ли клиентские лицензии служб терминалов и удаленного рабочего стола использоваться со всеми версиями операционной системы Windows?

Да. Если сервер терминальный, на нем можно использовать клиентскую лицензию служб терминалов или клиентскую лицензию на службу удаленного рабочего стола. Ограничений относительно версии операционной системы нет. Поэтому лицензии могут использоваться на серверах с операционной системой Windows Foundation, Windows 2008 и SBS 2008.

115. Как перенести лицензию служб терминалов на другой сервер?

Если требуется перенести лицензию служб терминалов с существующего сервера на другой компьютер, выполните следующие действия.

1. Задokumentируйте конфигурацию существующего сервера лицензирования и данные о среде сервера лицензирования служб терминалов, включая следующие:
 - число и тип клиентских лицензий служб терминалов, установленных на сервере лицензирования
 - особенности настройки терминальных серверов для обнаружения сервера лицензирования
 - Соглашение о покупке клиентской лицензии служб терминалов
2. Определите новый компьютер для установки службы роли лицензирования служб терминалов. Для получения дополнительной информации см. [Контрольный список. Предварительные требования для установки лицензирования служб терминалов.](#)
3. Установите службу роли лицензирования служб терминалов на новом компьютере. Для получения дополнительных сведений см. раздел [Установка службы роли лицензирования служб терминалов.](#)
4. Активируйте новый сервер лицензирования. Для получения дополнительной информации см. раздел [Активация сервера лицензирования служб терминалов.](#)
5. Установите такое же число и такой же тип клиентских лицензий служб терминалов на новом сервере лицензирования, какие были установлены на ранее используемом сервере лицензирования. Для этого необходимо позвонить в расчетную палату Microsoft. Прежде чем позвонить в расчетную палату Microsoft, проверьте, имеется ли у вас соглашение о приобретении клиентской лицензии служб терминалов, которое значительно упростит задачу повторного издания клиентских лицензий служб терминалов. Для получения дополнительной информации см. раздел [Поиск телефона расчетной палаты Microsoft для вашей страны или региона.](#)
6. Убедитесь в том, что серверы терминалов в вашей среде распознают новый сервер лицензирования. Чтобы узнать, какие серверы лицензирования распознает сервер терминалов, используйте инструмент **Диагностика лицензирования**, выбрав его в окне средства настройки служб терминалов. Для получения сведений об инструменте **Диагностика лицензирования** см. раздел "Определение возможных проблем с лицензиями на сервере терминалов" в справке по настройке служб терминалов Windows Server 2008.

Примечание. Клиент, получивший клиентскую лицензию служб терминалов от ранее используемого сервера лицензирования, будет работать обычным образом до тех пор, пока не истечет срок его клиентской лицензии служб терминалов. Когда срок предыдущей клиентской лицензии служб терминалов истечет, от лица клиента сервер терминалов запросит новую аналогичную клиентскую лицензию у нового сервера лицензирования.

7. После того как вы убедились в том, что серверы терминалов в вашей среде распознают новый сервер лицензирования, отключите ранее используемый сервер лицензирования. Для получения дополнительной информации см. раздел [Отключение сервера лицензирования служб терминалов.](#)
8. Удалите службу роли лицензирования служб терминалов на ранее используемом сервере лицензирования. Для получения дополнительных сведений см. раздел [Удаление службы роли лицензирования служб терминалов.](#)

Дополнительную информацию о перемещении, обновлении или миграции до сервера лицензирования служб терминалов Windows Server 2008 см. на странице

"Службы терминалов" в центре технической поддержки Windows Server 2008 (<http://go.microsoft.com/fwlink/?LinkId=73931>).

Дополнительные справочные материалы:

- [Управление лицензированием служб терминалов](#)
- [Расчетная палата Microsoft](#)

Поиск телефона расчетной палаты Microsoft для вашей страны или региона.

Чтобы найти телефон расчетной палаты Microsoft при включенном сервере лицензирования, выполните следующие действия.

1. Нажмите **Пуск**, перейдите к пункту **Администрирование**, **Службы терминалов**, затем выберите **Диспетчер лицензирования служб терминалов**.
2. Выберите сервер лицензирования. В меню **Вид** нажмите кнопку **Свойства**.
3. На вкладке **Метод подключения**, в списке **Метод подключения** выберите **Телефон**.
4. В списке **Выбор страны** выберите страну или регион, затем нажмите **ОК**.
5. В меню **Действие** выберите **Установить лицензии** и нажмите кнопку **Далее**.
6. Отобразится телефон расчетной палаты Microsoft для вашей страны или региона. Запишите номер телефона, затем нажмите кнопку **Отмена**.
[http://technet.microsoft.com/en-us/library/cc754677\(WS.10\).aspx](http://technet.microsoft.com/en-us/library/cc754677(WS.10).aspx)
7. Отключение сервера лицензирования служб терминалов.

Когда истекает срок действия сертификата сервера лицензирования служб терминалов, прерывается работа сервера или выполняется его повторное развертывание, этот сервер необходимо отключить. При отключении сервера лицензирования служб терминалов этот сервер уже не сможет издавать постоянные клиентские лицензии на услуги терминалов для устройств и дополнительные клиентские лицензии до тех пор, пока снова не будет включен. Однако даже отключенный сервер лицензирования может издавать клиентские лицензии служб терминалов для пользователей и временные клиентские лицензии служб терминалов для устройств.

Сервер лицензирования можно отключить одним из следующих методов:

- [Автоматическое отключение сервера лицензирования служб терминалов](#)
- [Отключение сервера лицензирования служб терминалов по телефону](#)

Невозможно отключить сервер лицензирования служб терминалов, используя подключение через Веб-браузер.

Дополнительные справочные материалы:

- [Управление лицензированием служб терминалов](#)

Информация для продавцов

116. Я продавец. Хотелось бы узнать, в чем различие между COEM и HP OEM.

В Microsoft COEM расшифровывается как Channel OEM или "сборщик систем". Продавцы, которым требуется лицензия для сервера с типом лицензирования "White Box", могут приобрести лицензию этого типа в Microsoft. При первой установке COEM на сервере происходит блокировка BIOS. Клиент не сможет перенести лицензию на другой сервер, если в течение первых 90 дней с момента покупки лицензии не приобретет Software Assurance.

Продукты HP OEM предназначены и тестируются для серверов HP. Они гарантируют успешное развертывание решения, представляющего собой идеальную комбинацию операционной системы и сервера HP ProLiant. В случае приобретения версий HP OEM клиенты также получают бесплатную 90-дневную поддержку по телефону, которая предоставляется с момента покупки нового сервера или лицензии.

117. Я продавец. Где я могу получить дополнительную информацию о наборе для продавцов HP Reseller Option Kit?

HP предоставляет продавцам информацию о HP Reseller Option Kit, которую можно найти по следующему адресу: www.hp.com/go/rok

118. Я продавец. Недавно я узнал об учебном сайте HP и Microsoft, который называется Coffee Coaching. Что он собой представляет?

HP Microsoft Coffee Coaching - это сайт обучения продавцов, через который продавцы могут обращаться к специалистам

Microsoft и HP и получать подробные сведения о ключевых технологиях, помогающие повышать уровень обслуживания клиентов. Воспользуйтесь услугами следующих социальных сайтов: <http://www.facebook.com/CoffeeCoaching>

<http://www.youtube.com/CoffeeCoaching>

<http://www.twitter.com/CoffeeCoaching>

Справочные материалы

Для получения дополнительной информации по темам, затронутым в этих вопросах, посетите следующие веб-сайты:

- www.hp.com/go/proliantwindows
- www.hp.com/go/windows/documentation
- www.hp.com/go/wincert
- www.microsoft.com/resources/sam/lic_cal_win2003_server.msp
- www.microsoft.com/windowsserver2003/howtobuy/licensing/pricicfaq.mspxE1F
- www.microsoft.com/licensing/programs/sa/default.msp
- Глобальная ограниченная гарантия и условия технической поддержки HP ProLiant
<http://h18004.www1.hp.com/products/servers/platforms/warranty/index.html>
- Обновления услуг HP
www.hp.com/services/microsoft
- Правила корпорации Microsoft по срокам поддержки продуктов
www.microsoft.com/lifecycle
- Поддержка HP в отношении продуктов Windows Server
http://welcome.hp.com/country/us/en/wwcontact_us.html

Отправить коллеге    



© Hewlett-Packard Development Company, L.P., 2009-2010 Содержащаяся здесь информация может быть изменена без предварительного уведомления. Все гарантии в отношении продуктов и услуг компании HP выражены в явном виде в гарантийных обязательствах, прилагаемых к соответствующим продуктам и услугам. Никакие содержащиеся здесь сведения не могут рассматриваться как дополнение к этим условиям гарантии. HP не несет ответственности за содержащиеся здесь технические или редакторские ошибки или упущения.

Microsoft и Windows являются зарегистрированными в США товарными знаками корпорации Майкрософт.

4AA2-7877RUE, создано: август 2009 г.; обновлено: май 2010 г., ред.1

Microsoft

